

大津で観戦!

Otsu MeguRoute!

大会に合わせてお得なクーポン配布や  
スタンプラリーを開催！  
大津で、観戦&観光を楽しもう！



湖国の感動 未来へつなぐ

わたSHIGA輝く国スポ・障スポ

第79回国民スポーツ大会・第24回全国障害者スポーツ大会 **2025**



- 01 瀬田・上田上エリア ..... P 6
- 02 サッカーエリア ..... P 15  
(大津京・伊香立・甲賀)
- 03 石山・大石エリア ..... P 18
- 04 膳所・平野エリア ..... P 22
- 05 大津京エリア ..... P 26



大津市



大津で  
観戦!

# めぐれーと!

観て、めぐって、  
大津がもっと好きになる!

スポーツの感動と一緒に

滋賀・大津の魅力をめぐる旅へ。

ガイドブックとクーポンを手にまちを歩いて、

食べて、感じて、スタンプラリーで楽しんで。

きっと“推しのエリア”が見つかるはず。



甲賀市



サッカーエリア  
(甲賀)



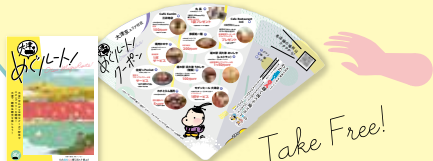
# めが ROUTE

## めがルート! *Leta Maguro Route!* の楽しみ方

ガイドブックとクーポン、さらにスタンプラリーを活用すれば、観戦の合間に地元グルメや観光スポットめぐりがもっと楽しく、思い出深くなる!

### Step.1

会場等で  
クーポンを  
受け取ろう



Take Free!

### Step.2

二次元バーコードから  
デジタル  
スタンプラリーを  
起動



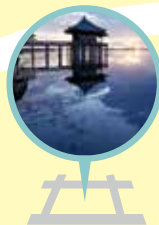
### Step.3

マップを見ながら  
気になる  
会場やスポットを  
探そう



### Step.4

スポットに近づいて  
ボタンをタップ!  
クイズに挑戦!



### Step.5

正解すれば、  
その場で  
スタンプGET!

Get!



全6カラー!  
目指せコンプリート!

Goal!

スタンプ  
2個以上で、  
Tシャツ型  
マグネットクリップ  
1つプレゼント!



／こでしか  
手に入らない!／

さらに

Speciality Goods

スタンプ1個以上集めて応募すると

わたSHIGA 輝く国スポ・障スポ

「大津市オリジナルTシャツ」  
プレゼント!

S / M / Lから選択可。  
応募内容をもとに後日発送。

抽選で  
50名様

オリジナル  
Tシャツ  
を運呈!

※スタンプ取得には、スマートフォンの位置情報をONにしてください。

※スタンプは現地でのみ取得可能です。

※取得スタンプは端末のブラウザに保存されます。

端末やブラウザを変更すると、記録が消える可能性がありますのでご注意ください。

全スタンプ制覇(26個)で

## 会場 滋賀ダイハツアリーナ(滋賀アリーナ)

📍 大津市上田上中野町779番地

🅑 滋賀ダイハツアリーナ駐車場 200台  
臨時駐車場:近江鉄道津大津営業所 250台👤 収容人数:2,500人 🅒 アクセス:JR瀬田駅からバス「滋賀アリーナ」下車徒歩約1分。  
臨時駐車場(近江鉄道津大津営業所)からシャトルバス運行(約15分)

## 会場 滋賀ダイハツアリーナ(滋賀アリーナ)

📍 大津市上田上中野町779番地

🅑 滋賀ダイハツアリーナ駐車場 200台

👤 収容人数:2,500人 🅒 アクセス:JR瀬田駅からバス「滋賀アリーナ」下車徒歩約1分

音と技が奏でるアート  
舞うような美のシンクロ

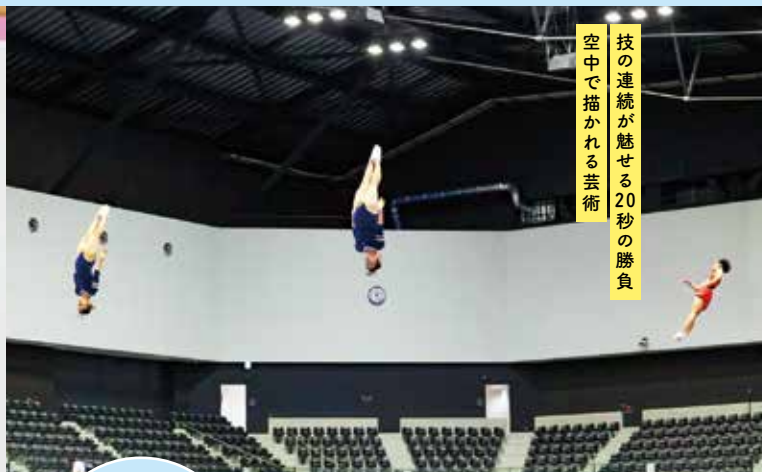
## 体操(新体操)

競技種別:少年男子・少年女子



競技情報

開催期間:9月6日(土)・7日(日)

技の連続が魅せる20秒の勝負  
空中で描かれる芸術

## 体操(トランポリン)

競技種別:男子・女子



競技情報

開催期間:9月9日(火)

個人と団体で演技が行われる新体操。個人競技では、女子はフープ・ボール・クラブ・リボン、男子はスティック・リング・ロープ・クラブの各種目で演技を披露する。5人1組の団体競技では、女子は手具を使ったダイナミックな動き、男子は徒手体操とタンブリングを組み合わせた構成で、息の合った演技を見せる。美しさと力強さが融合したパフォーマンスは圧巻。動きと音楽が重なる一体感を味わおう。

## 観戦 point

- 音楽と動きが完全に同調した瞬間に注目
- 団体競技は動きを合わせる陣形が見どころ!
- 上段席から全体の陣形を観戦
- 選手の細やかな技を体感
- 投げ上げた手具のキャッチ時には、拍手を!

トランポリン競技は、空中での技の難度や美しさ、跳躍の高さ、中心点からの移動の少なさを競う採点競技。選手は20秒ほどの短い時間で10回の跳躍を連続で行い、その間に宙返りやひねりを正確に決め、得点を競う。演技中のやり直しはできず、優勝するには予選・決勝で3つの演技の成功が必須。短時間に凝縮されたパフォーマンスには、目を奪うような迫力と緊張感が宿る。ジャンプの高さや空中姿勢を楽しむなら、選手の横側からの観戦がおすすめ。

## 観戦 point

- 空中で繰り出される宙返りやひねりの美しさに注目
- 横からの観戦で高さや姿勢をチェック
- やり直しできない一発勝負にける緊張感
- 器具の音や選手の息づかいを感じて



## 会場 滋賀ダイハツアリーナ(滋賀アリーナ)

- 大津市上田上中野町779番地 P 滋賀ダイハツアリーナ駐車場 200台  
 臨時駐車場:近江鉄道株大津営業所 250台  
 収容人数:2,500人 Y アクセス:JR瀬田駅からバス「滋賀アリーナ」下車徒歩約1分、  
 臨時駐車場(近江鉄道株大津営業所)からシャトルバス運行(約15分)  
 ※9月12日(金)はシャトルバスの運行なし


 空中の舞、静寂の着地  
 強さと美しさの競演

## 体操(競技)

競技種別:成年男子・成年女子・少年男子・少年女子

開催期間:9月12日(金)~15日(月・祝)



競技情報

男子はゆか・あん馬・つり輪・跳馬・平行棒・鉄棒の6種目、女子は跳馬・段違い平行棒・平均台・ゆかの4種目で構成される。技の難易度、美しさ、雄大さ、安定性が採点の基準となり、合計得点で順位が決まる。男子は跳躍力やスピード感あふれる技、女子は音楽に合わせた優雅さのなかに力強さを秘めた演技が特徴。息をのむ演技の数々を間近で体感しよう。

## 観戦point

- 「ピタッ」と決まった着地で拍手を!
- 10種目すべてを一度に観戦
- 上段からは全体の演技を一望
- 選手の近くで臨場感あふれる観戦を
- 表情や動きの細部にも注目!

## 会場 滋賀ダイハツアリーナ(滋賀アリーナ)

- 大津市上田上中野町779番地 P 滋賀ダイハツアリーナ駐車場 100台  
 臨時駐車場:近江鉄道株大津営業所 250台  
 収容人数:2,500人 Y アクセス:JR瀬田駅からバス「滋賀アリーナ」下車徒歩約1分、  
 臨時駐車場(近江鉄道株大津営業所)からシャトルバス運行(約15分)


 シャトルをめぐる駆け引きの応酬  
 羽根をつなぐ、白熱の空中戦

## バドミントン

競技種別:成年男子・成年女子・少年男子・少年女子

開催期間:9月28日(日)~10月1日(水)



競技情報

ネット越しにシャトルを打ち合う、世界最速の球技。水鳥の羽根で作られたシャトルが生み出す、緩急ある展開が魅力。国スポでは種別ごとに都道府県対抗の団体戦で戦う。21点先取のラリーポイント制で、ダブルス1本、シングルス2本の計3セットで1試合を構成。最高時速400kmを超えるスマッシュや、ネット付近にそっと落とすヘアピンショットなど、巧みな駆け引きは迫力満点。コートを広く使った選手のダイナミックな動きにも注目を。

## 観戦point

- 間近で観戦! シャトルの速度を体感
- 相手の二手三手先を読む心理・頭脳戦
- 一瞬の判断が勝負を分ける超高速ラリー
- 繊細さと大胆さが光る技と戦略
- 選手たちの超人的なフットワーク

## 会場 滋賀ダイハツアリーナ(滋賀アリーナ)

- 📍 大津市上田上中野町779番地 📍 滋賀ダイハツアリーナ駐車場 100台  
臨時駐車場:近江鉄道南大津営業所 250台
- 👤 収容人数:2,500人 🗺️ アクセス:JR瀬田駅からバス「滋賀アリーナ」下車徒歩約1分、  
臨時駐車場(近江鉄道南大津営業所)からシャトルバス運行(約15分)



攻防のスピードと戦略  
一瞬の判断が勝敗を分ける

## バスケットボール

競技種別:成年男子・少年男子



競技情報

開催期間:10月3日(金)~7日(火)

バスケットボールは、3点・2点・1点の多彩な得点方法と、目まぐるしく入れ替わる攻守の切り替えが魅力の球技。試合は10分×4クォーター制。都道府県対抗のトーナメント戦で熱戦が繰り広げられる。選手のスピードと連携に加え、戦略的な交代やコーチの采配も勝敗を左右するポイント。試合開始時のスタメン発表からチームの戦術が垣間見える。会場では「車いすバスケットボール体験」も実施予定。競技と体験の両方で熱気を感じて。

## 観戦 point

- 注目選手のポジションに注目!
- 攻守の切り替えに緊張感が走る
- ベンチのやりとりも試合の一部
- 車いすバスケット体験にも挑戦

## 会場 滋賀ダイハツアリーナ(滋賀アリーナ)

- 📍 大津市上田上中野町779番地 📍 滋賀ダイハツアリーナ駐車場 150台程度
- 👤 収容人数:2,500人 🗺️ アクセス:JR瀬田駅からバス「滋賀アリーナ」下車徒歩約1分、  
JR南草津駅西口からシャトルバス運行(約20分)



会場がひとつになる瞬間  
逆転劇に心が震える舞台

## 障スポ バスケットボール

障害区分:知的障害



競技情報

開催期間:10月25日(土)・26日(日)

知的障害のある選手が出場するバスケットボール競技。ルールは一般のバスケットボールと同じで、10分×4クォーター制。点差を覆す逆転劇が見どころ。声援が選手の力となり、会場の一体感を高める。

## 観戦 point

- 点差を覆す逆転劇に注目!
- 声援が試合の流れを変える
- 全員がチームの主役として活躍

## 会場 滋賀ダイハツアリーナ(滋賀アリーナ)

- 📍 大津市上田上中野町779番地 📍 滋賀ダイハツアリーナ駐車場 150台程度  
 👤 収容人数:2,500人 🗺️ アクセス:JR瀬田駅からバス「滋賀アリーナ」下車徒歩約1分、  
 JR南草津駅西口からシャトルバス運行(約20分)



緻密な戦略×鋭いターン  
音も熱気も、タイヤで刻む

障スポ

## 車いすバスケットボール

障害区分:身体障害



競技情報

開催期間:10月25日(土)・26日(日)

車いすで行うバスケットボール競技。男女混合・5人制で、障害の程度に応じた持ち点制度で繰り広げられる。ルールは基本的に一般のバスケットボールと同様。ハの字になった車いすの音、鋭いターン、巧みなチームプレー、スピード感ある展開が見どころ。緻密な戦略と瞬発力が勝負を分ける。

## 観戦point

- 車いす操作の迫力と精度
- 回転技と加速のスピード感
- 戦略的なチーム構成に注目
- 接触もいとわぬ攻防の迫力
- タイヤ音が伝える臨場感

## 会場 関西みらいローイングセンター(滋賀県立琵琶湖漕艇場)

- 📍 大津市玉野浦6番1号 📍 臨時駐車場:新浜北ヤード150台から徒歩約15分  
 🗺️ アクセス: JR石山駅、京阪電車石山坂本線 京阪石山駅から徒歩約20分

観戦時は水辺の安全に配慮を



オイルが描く直線のドラマ  
静かな水面に熱が走る



## ローイング

競技種別:成年男子・成年女子・少年男子・少年女子

開催期間:10月4日(土)~10月7日(火)



競技情報

ローイングは湖上の直線コースで艇の着順を競う水上競技。1本のオールで漕ぐスweep種目と、2本のオールを使うスカル種目があり、いずれも1,000mの距離で実施される。勝負を分けるのは漕力だけでなく、ペース配分や水面状況への対応、クルーの息の合った動き。スタートの加速や接戦となるゴール前の攻防など、全区間に見どころが詰まっている。オールのリズムと水しぶきが一体となった、ダイナミックかつ美しい競技を間近でチェック。

## 観戦point

- スタートダッシュ時の高いピッチ
- 一糸乱れぬオールのリズム
- ラスト200mからの力漕
- ゴール直前の接戦に注目
- 美しい隊列と静かな緊張感



## 瀬田・上田上 エリア

### よりみちガイド

歴史と味を歩く  
瀬田・上田上めぐり

開運と勝利を願う  
近江国一之宮



### 建部大社

ヤマトタケルの尊を祀り、近江国一宮として信仰を集めてきた。源頼朝が伊豆へ流罪の途中、源氏再興を祈願した神社でもある。勝運・開運を願って、多くの参拝者が訪れる。



素材を活かした  
やさしいスイーツ

### ラ・パティスリー・ナチュール

人気のタルトフロマージュをはじめ、季節のフルーツを使った色とりどりのブティガトーや「ケイク・ナチュール」など、ギフト菓子も充実のラインナップ。手土産にもぴったり。



### 瀬田の唐橋

日本三名橋のひとつとして知られ、古代から京都への軍事・交通の要所となった歴史ある橋。「唐橋を制する者は天下を制す」といわれ、壬申の乱などの舞台となった。現在の橋は昭和に再建。江戸期の銘が残る擬宝珠や反り返る形が往時の面影を伝える。

夕陽映す瀬田の景色  
写真映えも抜群



ふわとろ生地が  
決め手の一枚

### まるん

瀬田駅のほど近く、地元で親しまれるお好み焼き店。独自ブレンドの小麦粉に、だしを利かせたふわとろ食感の生地が特徴。自家製ソースは淡路島産玉ねぎの甘みが生きたやさしい味わい。



「急がば回れ」の  
故事が残る名所

02

# サッカー Soccer

エリア



競技情報

競技種別：少年女子

開催期間：10月3日(金)～10月6日(月)

地域の代表として選ばれた若き選手たちが、プライドを胸に全力でぶつかり合う国スポのサッカー競技。個の技術だけでなく、チームの連携や戦術も勝利の鍵。エスコートキッズやフラッグペアラールの演出で試合前から盛り上がり、前後半35分ずつの攻防は観る者の心を引き込む。



## 大津京 エリア

### 会場 皇子山総合運動公園陸上競技場

● 大津市御陵町4番1号 ● 収容人数：5,000人 ● 臨時駐車場：皇子山総合運動公園多目的グラウンド 500台  
● アクセス：JR大津京駅から徒歩約10分、京阪電車石山坂本線 大津市役所前駅から徒歩約1分



ピッチを見渡す皇子山  
スタンドに響く大声援

### 観戦 point

- キックターゲット体験あり
- 44年前の国体主会場で観戦
- 駅近&アクセス良好で観戦も快適

開催期間：10月3日(金)～6日(月)

大津市中心部に位置するスタジアム。観覧席からはピッチ全体を見渡せ、戦術や展開の把握に優れる。エスコートキッズやフラッグペアラールの演出で、試合前から観戦を楽しめる。キックターゲット体験もあり、家族連れにもおすすめ。

※よりみちガイドはP29を参照

よりみちガイド：サッカー

02

サッカーエリア(大津京・伊香立・甲賀)



## 伊香立 エリア

### 会場 伊香立公園芝生グラウンド

📍 大津市山百合の丘4番1号 📍 臨時駐車場:伊香立公園多目的グラウンド 200台 📍 収容人数:250人  
🚶 アクセス:JR堅田駅から無料シャトルバス約15分、バス「伊香立公園前」下車バス徒歩約1分



芝生越しの近い距離感  
迫力プレーを目の前で

#### 観戦point

- ピッチと観客の距離が近い臨場感
- 芝生の感触や音まで伝わる
- 自然に囲まれた落ち着いた空間

開催期間:10月3日(金)

自然に囲まれた静かな環境にある芝生グラウンド。観客席とピッチの距離が近く、選手の声やプレーの迫力を間近で体感できる。視界を遮るものがないため、フィールド全体が見渡せ、芝生の感触や空気まで感じられるような臨場感が魅力。

## 甲賀 エリア

### 会場 甲賀市水口スポーツの森陸上競技場

📍 甲賀市水口町北内貫230番地 📍 168台 📍 収容人数:800人  
🚶 アクセス:JR貴生川駅から無料シャトルバス約15分(10/4のみ)、新名神・信楽ICから車約20分



森に囲まれた会場で  
サッカーの熱戦を見守る

#### 観戦point

- スタンドから俯瞰できる陣形
- 緑に囲まれた落ち着いた環境
- 入場演出も観戦のお楽しみ

開催期間:10月3日(金)・4日(土)

甲賀市の自然に囲まれたスタジアム。スタンドからはプレーの流れが見渡せるつくりで、観客席の傾斜も適度で観戦しやすい。地元のあたたかな応援が響き、選手と観客の距離感も心地いい。落ち着いた環境で観戦を楽しみたい人にぴったり。

## サッカー エリア

### よりみちガイド

里山と空に  
ひらく時間



標高1,100m、  
空と湖の絶景旅



© Alpina Bi Co., Ltd. All Rights Reserved.

### びわ湖バレイ

標高1,100mからびわ湖を一望するリゾート。ロープウェイで山頂へ向かうと大パノラマが迎えてくれる。四季の自然に触れながら、山遊びや雪景色、展望テラスでのカフェタイムを満喫して。



公園前にある  
ゆるりほっこりカフェ



### カフェヴィーゼ

伊香立公園の向かいにある、木目調の店内が心地よいカフェ。広い窓とテラスから見えるのどかな景色が、日常の喧騒をそっとほどいてくれる。散策の途中に立ち寄りた一軒。



### 比叡山延暦寺

最澄が開いた天台宗の総本山。東塔・西塔・横川の三エリアに堂宇が建ち並び、根本中堂では1200年以上灯り続ける「不滅の法灯」が今も輝く。幾たびの困難を越えて守られてきた歴史に、変わらぬ信仰の灯が息づく。山上からの眺望や四季折々の自然も魅力。

不滅の法灯が導く  
祈りの道



### カフェバグース

伊香立の乗馬クラブ内に佇むカフェ。元競走馬が過ごす馬場や棚田を望むテラスで、ロコモコや多国籍メニューを楽しめる。ペット同伴もOK。自然と動物に癒されるひとときを。



馬と棚田を望む  
癒しのカフェ

信仰と歴史が重なる  
比叡の霊峰へ

サッカーよりみちガイド

02

大津京・伊香立・甲賀エリア

## 会場 大石緑地スポーツ村テニスコート

- 📍 大津市大石流一丁目3番32号 🅑 臨時駐車場: 南郷水産センター 200台  
 🧑 収容人数: 1,700人 🅒 アクセス: JR石山駅からバス「大石小学校」下車徒歩約5分、  
 臨時駐車場(南郷水産センター)からシャトルバス運行(約15分)



## テニス

競技種別: 成年男子・成年女子・少年男子・少年女子

開催期間: 9月29日(月)~10月2日(木)



競技情報

世界的に親しまれるラケットスポーツ。国スポでは都道府県対抗の団体戦を実施。先行のシングルス2試合で2勝すれば勝利となり、引き分けの場合はダブルス1試合で勝敗を決する。応援が禁じられているラリー中は、静けさと緊張が支配する空気を味わって。各コートの観覧席から観戦でき、チームの判別は選手がつけている赤いリボンで可能。スコアにも赤い表示がある。プレーの駆け引きや集中力が交差する一瞬を、間近で感じてみよう。

## 観戦 point

- 緊張感ある静寂のなかでの応援
- 試合中は静かに見守るスタイル
- 応援したい都道府県の試合を観戦
- 赤リボンとスコアでチームを判別
- プレー中の駆け引きに注目!

## 会場 瀬田川特設カヌー競技場

- 📍 大津市大石東六丁目1(佐久奈渡公園周辺) 🅑 臨時駐車場: 大石緑地スポーツ村 多目的グラウンド 440台  
 🧑 収容人数: 240人 🅒 アクセス: JR石山駅からバス「大石小学校」下車徒歩約5分  
 観戦時は水辺の安全に配慮を



## カヌー(ワイルドウォーター)

競技種別: 成年男子・成年女子

開催期間: 10月3日(金)・6日(月)



競技情報

流れの速い河川をカヌーで一気に漕ぎ下り、ゴールまでのタイムを競う。国スポでは、1,500mとスプリント(スラロームコース使用)の2種目を実施する。岩場や波をすり抜けながらスピードを維持する高度な技術が求められ、遠くに見えた艇が瞬で通り過ぎるスピード感が最大の魅力。1,500m種目では一部区間をドローンで撮影し、大型モニターで映像を観戦できる。スピードと水音に包まれる、迫力のひとときを。

## 観戦 point

- 激流を漕ぎ下る圧巻のスピード
- 岩や流れを読むライン取り
- ドローン映像で臨場感アップ
- 1,500mとスプリントの違いに注目!
- 声援が選手の背中を押す!



石山・大石  
エリア

## 会場 瀬田川特設カヌー競技場

📍 大津市大石東六丁目1 (佐久奈瀬公園周辺) 📍 臨時駐車場: 大石緑地スポーツ村 多目的グラウンド 440台

👤 収容人数: 240人 🚗 アクセス: JR石山駅からバス「大石小学校」下車徒歩約5分

観戦時は水辺の安全に配慮を



水流を読んでゲートを制す  
波間をさばく、冷静な判断力

## カヌー (スラローム)

競技種別: 成年男子・成年女子

開催期間: 10月4日(土)・5日(日)



競技情報

河川に設置された25または15のゲートを通してながらタイムを競う。吊るされたポールに触れたり、通過できないとペナルティが加算される。最終成績はタイムとペナルティの合計で決まる。選手はカヌーを自在に操る技術に加え、複雑に変化する流れや波に瞬時に対応する判断力も求められる。水上でのライン取りやゲートの攻略方法は選手ごとに異なり、その戦略にも注目を。一般観覧席に加えて、休憩所の大型モニターでも観戦できる。

## 観戦 point

- ゲート通過の精度とスピード
- ライン取りの違いを見比べる
- 波や流れへの対応力が勝負
- ペナルティ判定の瞬間に注目!
- 大型モニターで観戦

石山・大石  
エリア

## よりみちガイド

名刹と名物が揃う  
石山・大石を散策



石山寺門前の  
名物うなぎ

## 湖舟

石山寺の門前に店を構える老舗うなぎ店。香ばしく焼き上げた蒲焼きやうな重は、落ち着いた空間でゆったり堪能できる。昼は手頃な定食、夜はコースや一品料理も。観光の合間に立ち寄って。



800段の先にある  
静かな信仰の地



## 立木観音 (立木山安養寺)

弘法大師が42歳の厄年に刻んだとされる観音像を本尊とする、厄除けの名所。約800段の石段を登った先に本堂があり、霊木に刻まれた立木観音像や、渓谷を望む景色も印象的。



## 石山寺



源氏物語 発祥の地  
紫式部ゆかりの寺

奈良時代に創建された真言宗の大本山。『源氏物語』を構想した紫式部ゆかりの寺として知られる。境内には天然記念物・珪灰石の巨岩の上に、国宝の本堂や多宝塔、重文の堂宇が点在する。四季の花々も美しく、歴史と自然が融合する景観も見逃せない。



▲源氏の間

カヌー・よりみちガイド

03

石山・大石エリア



自然と菓子の  
体験型里山

## 叶 匠壽庵 寿長生の郷

和菓子舗【叶 匠壽庵(かのうしょうじゅあん)】の体験型施設。菓子売場や工房、カフェが点在し、63,000坪の里山で四季の自然と和菓子文化が味わえる。お茶席体験や近江食材を使った食事も。





**会場** ウカルちゃんアリーナ(滋賀県立体育館)

📍 大津市におの浜四丁目2番12号 📍 なし

👤 収容人数:1,905人 📶 アクセス:JR膳所駅、京阪電車石山坂本線 京阪膳所駅から徒歩約15分

**会場** ウカルちゃんアリーナ(滋賀県立体育館)

📍 大津市におの浜四丁目2番12号 📍 臨時駐車場:皇子山総合運動公園多目的グラウンド 500台

👤 収容人数:1,905人 📶 アクセス:JR膳所駅、京阪電車石山坂本線 京阪膳所駅から徒歩約15分、臨時駐車場(皇子山総合運動公園多目的グラウンド)からシャトルバス運行(約15分)



鋼の集中、交錯する刃先  
剣と剣が刻むスピードと戦略

## フェンシング

**競技種別:** 成年男子・成年女子・少年男子・少年女子

**開催期間:** 9月29日(月)~10月2日(木)



競技情報



フェンシングはフルーレ、エペ、サーブルの3種目があり、使う剣や攻撃の有効面、優先権のルールが異なる。1対1で剣を交え、1点ごとに勝敗を左右する緊張感が張り詰める。なかでもサーブルは、開始の合図と同時に一瞬で勝負が決まるスピード感が魅力。得点の瞬間、選手の雄叫びが炸裂。会場の空気が一変する。決勝の前には選手入場や選手紹介もあり。会場では誰でも気軽に参加できる体験プログラム「チャレンジフェンシング!」を実施。

### 観戦 point

- 一瞬の判断が勝負を分ける
- 種目ごとのルールの違いに注目
- 剣の音と動きが生む緊張感
- 雄叫びが響く得点の瞬間
- 体験コーナーで競技に親しめる



極めの技、正確さと気迫の対峙  
全身を研ぎ澄ませた勝負の技

## 空手道

**競技種別:** 成年男子・成年女子・少年男子・少年女子

**開催期間:** 10月5日(日)~7日(火)



競技情報



空手道は、組手と形の2種目で競われる。組手は1対1で向かい合い、「突き・蹴り・打ち」を正確かつ力強く決め、得点を競うスピードと駆け引きの競技。形は複数の敵に囲まれた場面を想定し、攻防の一連の流れを演武で表現。技の正確さや力強さ、スピード、リズムなどが審査の対象となる。息を呑む緊張感の中に選手の集中がみなぎる。5日には大津で有名な太鼓の1つである仰木太鼓の演奏や地元子どもたちによる形演武も実施。競技以外にも見どころが多い。

### 観戦 point

- 組手は一瞬の駆け引きが勝負
- 得点の瞬間に雄叫びが響く
- 形の手先まで研ぎ澄まされた動き
- 子どもたちの形演武も必見
- 太鼓の演奏と会場の一体感

# 膳所・平野 エリア

## よりみちガイド

湖風を感じながら  
歩く

8月+アン!

なぎさのテラス

### Filer

コーヒーや紅茶、ソフトドリンクを扱うカフェをしながら、バッグを中心とした雑貨等も扱うお店。



癒しスポット  
びわ湖沿いの

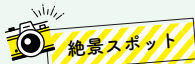


## なぎさのテラス

膳所・平野エリアの湖畔に並び、人気のレイクサイドテラス。カフェやレストランが軒を連ね、どの店も雄大なびわ湖を望む開放的なロケーションが魅力だ。散歩途中にふらりと立ち寄れる気軽さも心地よく、食事も風景も楽しめる憩いの場所。



“琵琶湖の森”に広がるお菓子の里



## LAGO 大津

和菓子舗[たねや]が手がける話題の店舗。ガラス越しに工房を望むカフェでは、限定の焼きたてたねやカステラが人気。近江八景をテーマにしたお菓子はじめ、里山の環境を表現した「琵琶湖の森」も魅力。自然の息吹に触れる、ここだけのひとときを。



なぎさのテラス

### Hashing DINER

5月にリニューアルしたばかり。コリアンBBQや火鍋、約70種のビュッフェを揃えた食べ飲み放題ダイニング。びわ湖の雄大な景色を背景に、多彩な料理をゆったりと楽しめる。



なぎさのテラス

### ANCHOVY

シンプルでおいしいパスタやピッツアが気軽に楽しめる。なぎさのテラス内のイタリアン。手頃なランチセットから本格的なワインまで、価格と満足度のバランスが魅力の軒。



なぎさのテラス

### なぎさWARMs

近江の食材をふんだんに使った湖畔の自然派レストラン。動物性食材を使わないヴィーガンメニューもあり、地元野菜のやさしい味が生まれている。ランチプレートやキッシュ、ロコモコも人気。



## ミシガンクルーズ

びわ湖を代表する  
観光船



遊覧船で優雅なびわ湖クルーズを。スカイデッキからは、360度に広がる絶景が堪能できる。船内では観光案内や音楽ライブもあり、船旅を盛り上げてくれる。



## 麺屋やまひで

旨辛まぜそば、  
本場の一杯



台湾まぜそば専門店。特製ミンチに魚粉、卵黄、にんにく、ネギ、のりを合わせたパンチのある一杯が看板。残った具材に追い飯を加えて締めれば、観戦後の腹ごしらえにもぴったり。



## 会場 大津市柳が崎特設セーリング会場 (滋賀県立柳が崎ヨットハーバー周辺)

📍 大津市柳が崎1番2号 📍 臨時駐車場:ポートレースびわこ第1駐車場 100台 📍 収容人数:200人  
 📍 アクセス:JR大津駅、京阪電車石山坂本線 京阪大津駅から徒歩約15分  
 ※観覧船や映像解説設備を備えた観戦環境を整備

観戦時は水辺の安全に配慮を



## セーリング

競技種別: 成年男子・成年女子・少年男子・少年女子

開催期間: 9月28日(日)~10月1日(水)



競技情報

セーリングは、風と波だけを動力に艇を進め、マークブイを順番に回航しながらフィニッシュの順位を競う。ヨット8種目とウインドサーフィン2種目があり、艇が一斉にスタートする様子は圧巻。風向きや他艇の動きを読みながら、最適なコースを取る判断力が勝負の分かれ目。競技は沖で行われるため、解説付きの観覧船や大型テントでのパブリックビューイングで観戦可能。風が強く吹いているときは艇のスピードが上がり、迫力あるシーンを楽しめる。

### 観戦 point

- 複数艇の一斉スタートに注目
- 風を読む判断力が勝負の分け目
- 湖面すれすれの艇さばき
- 観覧船に乗船し、水上から観戦
- 大型テント内でのパブリックビューイング

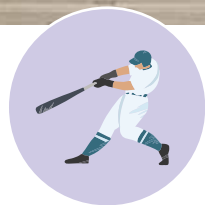
## 会場 マイネットスタジアム皇子山(皇子山総合運動公園野球場)

📍 大津市御陵町4番1号 📍 なし 📍 約8,000席(販売座席数)  
 📍 アクセス: JR大津駅から徒歩約10分、京阪電車石山坂本線 京阪大津駅から徒歩すぐ  
 入場料 一般1,000円、高校生以下および18歳以下500円、車いす利用者500円(介助者1名まで無料)  
 ※観戦には入場券の事前購入が必要・球場での販売なし



一球に込める三年間の軌跡  
決戦の舞台は、ここ大津で

提供:朝日新聞社



## 高等学校野球(硬式)

開催期間: 9月29日(月)・30日(火)・10月2日(木)



競技情報

今年の全国高等学校野球選手権大会(夏の甲子園)の出場校から選ばれた8チームが、トーナメント形式で熱戦を繰り広げる。高等学校野球(硬式)は天皇杯・皇后杯の得点対象外ながら、特別競技として高い注目を集めている。3年生にとっては高校生活最後の大会。甲子園を沸かせたスター選手やプロ注目選手のプレーも見逃せない。好守や好打ができれば大きな拍手で讃えよう。グラウンドで躍動する選手たちの姿に注目。

### 観戦 point

- 甲子園のスター選手が再び集結
- 一球ごとの緊張感と歓声
- 戦略と心理戦が試合を動かす
- 球場全体を包む応援の一体感
- 国スポ初7イニング制に注目



大津京  
エリア

## 会場 滋賀県警察学校射撃場

- 📍 大津市御陵町3番3号 📍 臨時駐車場: 皇子山総合運動公園多目的グラウンド 500台  
 👤 収容人数: 90人 🕒 アクセス: JR大津駅から徒歩約10分、  
 京阪電車石山坂本線 大津市役所前駅から徒歩約5分  
 ※モニター観戦・射撃場内観客席あり



静寂を切り裂く、極限の集中  
3秒間にすべてを賭ける一発



## ライフル射撃(25m)

競技種別: 成年男子



競技情報

開催期間: 10月4日(土)~6日(月)

片手で銃を構え、25メートル先の標的を狙う射撃競技。種目は、精密射撃と速射を組み合わせたCFP60と、精密射撃のみのCFP30。選手は息を止め、高い集中力で一発ごとに勝負をかける。特に速射では、3秒間だけ現れる的を狙うスリルが魅力。会場内のモニターでは常時映像を中継しており、射撃場内にも観客席が設けられている(入場制限あり)。点数の読み上げでは10点に拍手を。ほかでは味わえない独特の緊張感をぜひ体感して。

## 観戦 point

- 息を止めて狙う精密な射撃
- 的が3秒見える速射のスリル
- 得点の読み上げに拍手で応援
- モニター中継で流れを把握
- 射撃場内観客席で臨場感ある観戦も

大津京  
エリア

## よりみちガイド

歴史と癒しが  
重なる大津京へ

時と歌が息づく社  
近江の森に



## 近江神宮

天智天皇を祀る近江神宮は、朱塗りの楼門と近江造の本殿が印象的な神社。日本初の時計を作った天智天皇にちなみ、境内には時計館宝物館も併設されている。百人一首ゆかりの地としても名高く、小倉百人一首競技かるたの全国大会が開催される聖地。



お寺の境内で  
味わう洋の膳



## 佐知's Pocket

等正寺の境内にひっそりと佇む、スイーツとお惣菜の店。元料理学校講師が手づくりする創作料理やシフォンケーキが評判で、池の鯉を眺めながらの食事は非日常感たっぷり。

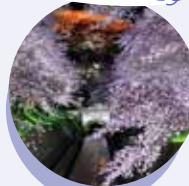


## 三井寺(園城寺)

天台寺門宗の総本山。金堂をはじめ歴史的建造物が建ち並び、「三井晩鐘」は近江八景にも数えられる。春は千本桜、秋は紅葉が彩る境内には、名勝・琵琶湖疏水もほど近く、歴史と自然が調和する。弁慶が引きずったと伝わる鐘も見どころのひとつ。



春は桜のトンネルに  
歴史を映す水の道



観音堂の前で  
味わうおはぎ

## CaFé KanOn 三井寺店

三井寺の観音堂前に佇む、おはぎと紅茶の専門店。滋賀県産米と大納言小豆を使い、如意輪あずきや朝宮茶を使った抹茶おはぎなど6種が楽しめる。やさしい甘みで心をほぐして。



国宝が語る  
祈りの地  
三井の晩鐘と桜の名所

ライフル射撃(25m)よりみちガイド

♡ 推しを  
探して! ♡

# 流れにときめく 水上競技観戦ルート

観戦時は水辺の安全に配慮を



8:30  
JR  
石山駅  
徒歩20分  
**Start!**



P.13

2  
9:00  
**ローイング**

場所 関西みらいローイングセンター  
湖畔で繰り広げられる迫力の漕ぎ合い。競技と自然が融合するロケーションが魅力。

4  
13:00  
**カヌー**

場所 瀬田川特設カヌー競技場  
瀬田川の急流を下るスリリングなコース。緊迫のレースを間近で体感して。



P.20

3  
11:30  
**湖 舟**

場所 大津市石山寺3-2-37  
石山寺門前に佇む老舗。香ばしいうな重や蒲焼きを味わえる一軒。  
クーポン対象店



P.21

LUNCH

バス20分+徒歩5分

バス15分+電車5分+徒歩5分

5  
15:00  
**瀬田の唐橋**

瀬田川に架かる橋。歴史とともに、静かな水辺を楽しんで。



P.14

このコースで獲得できるスタンプ数

3個

魅力  
再発見!

# 観戦 × 大津のたび 1日観光ルート

Start!  
1  
8:30  
JR  
瀬田駅

シャトルバス15分

2  
9:00  
**バドミントン**

場所 滋賀ダイハツアリーナ  
スピードと精度のぶつかり合い。ハイレベルなラリーに見入る時間。



P.9

4  
12:30  
**三井寺**

歴史と自然が息づく名刹。風情ある石段と伽藍の静寂に心が癒む。



P.29

5  
13:30  
**CaFé KanOn**

LUNCH

P.29

場所 三井寺・観音堂前  
三井寺の観音堂前に佇む、おはぎと紅茶の専門店で腹ごしらえ。  
クーポン対象店



P.29

3  
11:30  
**近江神宮**

百人一首と時計の聖地。朱塗りの社殿が映える、格調高い神社。



P.29

6  
15:00  
**フェンシング**

場所 ウカルちゃんアリーナ  
一瞬の判断と技の応酬。緊張感あふれる知的スポーツを体感。



P.22

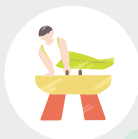
このコースで獲得できるスタンプ数

4個

大津をもっとめぐるルート  
観戦ついでに大津をぐるり。  
気ままにめぐって。

# Otsu MeguRoute

観て、めぐって、大津がもっと好きになる！



湖国の感動 未来へつなぐ

わたSHIGA輝く国スポ・障スポ  
第79回国民スポーツ大会・第24回全国障害者スポーツ大会 **2025**